



DESÁTÝ POLEVSKÝ OBČASNÍK

červen 2012

NAŠE VESNICE



USNESENÍ
ze zasedání zastupitelstva obce Polevska,
konaného dne 16. 5. 2012 od 18,00 hodin v zasedací místnosti v přízemí

Zastupitelstvo obce Polevska

31. schválilo

program zasedání zastupitelstva obce.

Výsledek hlasování: Pro 6 Proti 0 Zdržel 0

32. rozhodlo

bod ve věci zpracování PD na rozšíření kanalizace v části obce Jedličná odložit na další zasedání zastupitelstva. Majitelé RD budou vyzváni k osobní schůzce k projednání připojení se na kanalizaci.

Výsledek hlasování: Pro 6 Proti 0 Zdržel 0

příchod p. Zimla 18,15 hod.

33. pověřilo

Ing. Tomáše Sochu k realizaci Naučné stezky (kterou navrhl) po obci - Obec získala dotaci z MMR – název - Když se sny dětí mění v realitu - naučná stezka "Za Polevskými obry", včetně doplnění stávajícího hřiště v Polevsku prolézačkami.

Výsledek hlasování: Pro 7 Proti 0 Zdržel 0

34. schválilo

směnu pozemků p.č. 836/11 - 18 m² ve vlastnictví manželů Valkenburg – Rijntjes Nizozemsko za pozemek p.č. 837/4 o výměře 62m²(jiná plocha) ve vlastnictví obce Polevska a směnu pozemků p.p.č. 836/19 ve vlastnictví KSSLK o výměře 129 m² za p.p.č. 836/18 ostatní plocha/silnice o výměře 12 m² a p.p.č. 836/24 o výměře 14 m² ve vlastnictví obce Polevska.

Hlasování: 7 pro 0 proti 0 zdržel

35. odložilo

žádost pí Dubské ve věci prodeje pozemků p.č. 107/6 o celkové výměře 586 m² z důvodu, pozemek p.č. 107/6 je určený k plnění funkci lesu. Je nutné vyjasnit s lesním hospodářem, zda se nejedná o porostní půdu.

Výsledek hlasování: Pro 7 Proti 0 Zdržel 0

36. schválilo

prodej pozemků p.č. p.č. 1/1 TTP o výměře 685 m² a p.p.č. 1/3 zahrada o výměře 157 m² za 300,- Kč/m² Ing. J. Slánskému.

Výsledek hlasování: Pro 5 Proti 2 (P.Ziml, L. Panušková) Zdržel 0

37. schválilo

pronájem 1/3 pozemku p.č. 99/5 manželům Kaislerovým a M. Grunclovi na jeden rok.

Výsledek hlasování: Pro 6 Proti 0 Zdržel 1(L. Panušková)

38. schválilo

Směrnici č. 1/2012 o zadávání veřejných zakázek obce

Výsledek hlasování: Pro 7 Proti 0 Zdržel 0

39. neschválilo

nabídku společnosti TOMÁŠ HORA THC – LETECKÉ SNÍMKOVÁNÍ za 5.000,-Kč + DPH pro obce, které objednají některý z velkorozměrových snímků. 8.000,-Kč + DPH pouze za CD.

Výsledek hlasování: Pro 7 Proti 0 Zdržel 0

40. schválilo

finanční příspěvek PV FC Polevska na pořádní „Dětského dne 23. 6. na fotbalovém hřišti ve výši 3.000,- Kč.

Výsledek hlasování: Pro 7 Proti 0 Zdrželi 0

41. schválilo a pověřilo

uzavřít nájemní smlouvu na Restauraci na Křižovatce s panem J. Dlouhým, Pihel – jednatel společnosti GURMÁN CL s.r.o. z důvodu splnění všech kritérií výběru, zastupitele oslovil zejména podnikatelský záměr (je k nahlédnutí na Obecním úřadě). Schválilo „Dohodu o ukončení nájmu k 31. 5. 2012“ s p. Buchnarem. Zároveň pověřilo starostku k podepsání „Dohody o ukončení nájmu“ s p. Buchnarem a „Nájemní smlouvy“ s panem J. Dlouhým.

Výsledek hlasování: Pro 7 Proti 0 Zdržel 0

42. schválilo

podání žádosti o dotaci na rok 2012 z Programu č. 20 – Program rozvoje LK ke zvýšení bezpečnosti provozu na pozemních komunikacích, název projektu „Dopravní značení v obci Polevsko“.

Výsledek hlasování: Pro 7 Proti 0 Zdržel 0

43. pověřilo

starostku k oslovení více firem na zpracování PD na II. etapu statické zajištění hřbitovní zdi.

Výsledek hlasování: Pro 7 Proti 0 Zdržel 0

44. schválilo

přijmutí věcného daru (elektrického sporáku) ZŠ a MŠ Polevsko od pí M. Rejnové.

Výsledek hlasování: Pro 7 Proti 0 Zdržel 0

V Polevsku 17. 5. 2012

Jaroslav Hájek
místostarosta obce Polevsko

Martina Rašínová
starostka obce Polevsko



PROGRAM OBNOVY VENKOVA LIBERECKÉHO KRAJE

Liberecký kraj vyhlásil výzvu na podávání žádostí do Programu obnovy venkova pro rok 2012. Naše obec podala žádost do dotačního titulu – D1 – obnova a údržba venkovské zástavby v občanské vybavenosti – Oprava fotbalových kabin.

ŽIVOTNÍ A EXISTENČNÍ MINIMUM

Od ledna se po pěti letech zvyšuje životní minimum, důležitá hranice pro nárok na některé státní dávky a podpory. Podle dosavadních pravidel činilo životní minimum 3. 126,- Kč pro samostatně žijící osobu. U domácnosti se odvíjí od počtu jejích členů, např. u dvou dospělých se dvěma dětmi ve věku 8 – 16 let činilo v součtu 9. 690,- Kč měsíčně. Od nového roku stoupl životní minimum pro jednotlivce na

3. 410,- Kč, u zmíněné rodiny pak na 10. 562,- Kč. Ještě o stupeň níže je pak tzv. existenční minimum. Pro dospělou osobu dosud činilo 2. 020,- Kč, i tato od nového roku vzrostla o 9% na 2. 200,- Kč. Vláda však oproti očekávání neschválila zvýšení minimální mzdy, která tak zůstane na 8. 000,- Kč měsíčně. Ministr sociálních věcí přitom odborářům v létě přislíbil, že stoupne o 400,- Kč nebo 500,- Kč. Obě varianty navrhl vládě.

SNÍH JE PRYČ, NAHRADILY HO ODPADKY A ŠPÍNA

Jaro je tady, všichni jsme rádi, že sníh je pryč. To co skrýval skvělo zářivou bělostí a čistotou, nyní všechny odpuzuje. Poté, co roztály závěje sněhu, ukázalo se, co se skrývá pod nimi. Na komunikacích je posyp, psí exkrementy, nedopalky a jiné odpadky, které dříve nepořádníci jen tak odhodili. S úklidem pomohou klienti z Úřadu práce, které budou u obce pracovat ve veřejné službě a vydají se tak bojovat s nepořádkem po zimě.

FINANČNÍ ARBITR

Informace pro občany o možnosti bezplatného řešení sporů s finančními institucemi před státem zřízeným finančním arbitrem:



Obecní úřad byl informován o existenci finančního arbitra jako orgánu příslušného k mimosoudnímu řešení sporů z oblasti platebního styku, spotřebitelského úvěru nebo kolektivního investování. Finanční arbitr je orgán, který bezplatně rozhoduje spory mezi zákazníky a finančními institucemi, a to výlučně na návrh zákazníka.

Kancelář finančního arbitra, organizační složka státu

Praha 1, Legerova 1581/69, 110 00

Tel.: 257 042 094

VYPALOVÁNÍ TRÁVY



S příchodem jarního sluníčka se někteří zahrádkáři vrhají na jarní úklid po svém. Namísto pracnějšího, zato však ekologičtějšího vyhrabání staré trávy a jejího kompostování, volí jednodušší vypalování. Nejenže je to počínání nebezpečné, ale poškozují tím faunu, flóru a znečišťují ovzduší. Z těchto důvodů je vypalování trávy zakázáno hned několika zákony, především zákonem o ochraně přírody a krajiny, dále zákonem o požární ochraně a zákonem o ochraně ovzduší. Apelujeme proto na vaši ohleduplnost nejen ke svým sousedům ale také k tisícům organismů, pro které může být kousek trávníku domovem.



VÝZVA K ZAJIŠTĚNÍ ÚDRŽBY POZEMKŮ

Obecní úřad upozorňuje, že v souladu s § 3 odst. 1 písm. a) zákona č. 326/2004 Sb., rostlinolékařské péči a o změně některých souvisejících zákonů, ve znění pozdějších předpisů (dále jen „zákon o rostlinolékařské péči“), jsou vlastníci pozemků povinni zjišťovat a omezovat výskyt a šíření škodlivých organismů včetně plevelů tak, aby nevznikla škoda jiným osobám nebo nedošlo k poškození životního prostředí anebo k ohrožení zdraví lidí nebo zvířat. Proto vyzýváme majitele pozemků, aby obdělávaly své pozemky, zajistili jejich údržbu posečením a odklizením posečené hmoty. Termín sečení je stanoven 2x ročně. Do 30.6. a 30.9. Bude-li kontrolním šetřením zjištěno, že pozemky nejsou řádně udržovány, bude toto posuzováno jako nesplnění povinnosti podle § 3 odst. 1 písm. a) zákona o rostlinolékařské péči, při výskytu plevelů, které se šíří z neudržované půdy a které ohrožují životní prostředí. Bude zahájeno řízení o uložení pokuty podle § 78 odst. 2 písm. a) a odst. 9 zákona o rostlinolékařské péči.

Povinnost se samozřejmě vztahuje i na zelené plochy, které jsou v majetku obce. Je však těžké sekat některé pozemky, když na nich neukáznění řidiči parkují svá vozidla. Obecní úřad upozorňuje, že neposekané pozemky se stanou předmětem přestupkového řízení.

Zároveň děkujeme těm, kteří posekají i plochy, které nejsou v jejich majetku. Pro obecní úřad je toto velkou pomocí.



PARKOVÁNÍ PŘED ŠKOLOU

Z důvodu nedostatku parkovacích míst před naší školou, bude nutno parkovací plochu rozšířit a zpevnit tak, aby na ní bylo možné bezproblémově parkovat, zejména co se týká bahna a vyjetých kolejí, které se na místě parkování díky vysoké frekvenci vytváří. Plocha bude srovnána a bude položen frézovaný povrch. Realizaci této akce provede sponzorský firma ZEPS s.r.o. Lindava, která současně době realizuje hřbitovní zeď.



VEŠNICE ROKU 2012

Obec Polevsko se již potřetí v letošním roce přihlásila do soutěže Vesnice roku 2012. Cílem soutěže Vesnice roku je snaha vyzdvihnout aktivity obcí, jejich představitelů a občanů, kteří se snaží nejen zvelebovat svůj domov, ale i rozvíjejí místní tradice a zapojují se do společenského života v obci. Vyhlašovatelé soutěže jsou: Ministerstvo pro místní rozvoj ČR, Spolek pro obnovu venkova ČR, Svaz měst a obcí ČR a Ministerstvo zemědělství ČR. Mezi hodnotící kritéria patří: koncepční dokumenty, společenský život, aktivity občanů, podnikání, péče o stavební fond a obraz vesnice, občanská vybavenost, inženýrské sítě a úspory energií, péče o veřejná prostranství, přírodní prvky a péče o krajinu. V letošním roce se v Libereckém kraji do soutěže Vesnice roku přihlásilo celkem 15 obcí:

Kravaře, Polevsko, Albrechtice v Jizerských horách, Jiřetín pod Bukovou, Koberovy, Nová Ves nad Nisou, Zlatá Olešnice, Český Dub, Město Osečná, Nová Ves, Všelibice, Karlovice Mříčná, Studenec a Všeň.

Zlatá stuha - vítězství v kraji

Oranžovou stuhu - za spolupráci obce a zemědělského subjektu

Zelená stuha - za péči o zeleň a životní prostředí

Modrá stuha - za společenský život

Bílá stuha za činnost mládeže

Vážení a milí spoluobčané,

obracíme se na Vás s prosbou, která může mít velice pozitivní vliv na naši malebnou obec.

Dne 18. 6. 2012 (pondělí) proběhne v naší obci krajské kolo této soutěže, přijede hodnotitelská komise a bude se procházet naší obcí. V letošním roce budeme bojovat o zelenou stuhu, **za péči o zeleň a životní prostředí**. Připomeňme si v loňském roce naše vesnička získala diplom „**Fulínová cena**“ za péči o zeleň veřejné prostranství a získala ocenění „**SKOKAN ROKU**“.

Naši obyvatelé jak starousedlíci, tak chalupáři se o svoje nemovitosti vzorně starají a celkový vzhled je, myslíme si, natolik uspokojující, že přihlásit se do této soutěže nebylo ani tak nějakým výstřelem naslepo, ale povinností.

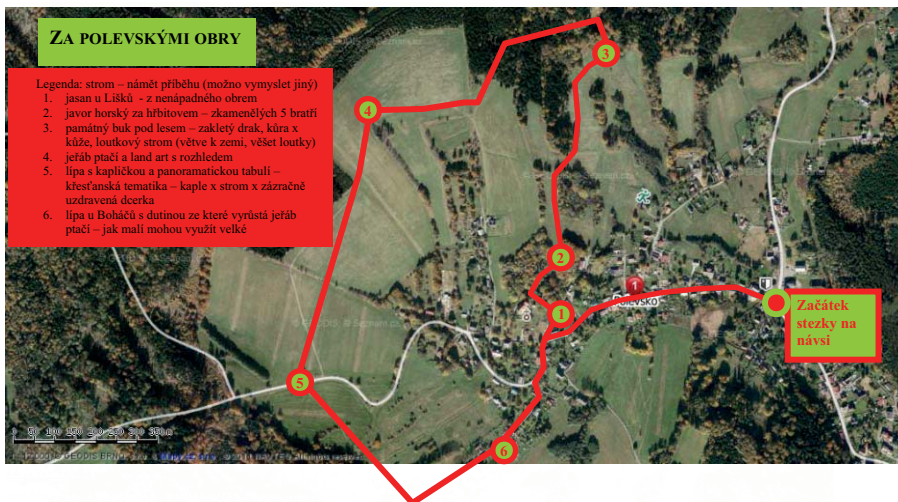
Je třeba ale neusínat na vavřínech.

Obracíme se na Vás proto s velikou prosbou, jestli byste se před tímto termínem neporozhlédli pozorněji okolo svých domečků a chaloupek a popřípadě neposekali trávu, zastříhli živý plot či zametli před vchodem nebo vyzdobili okna svých domků. Jak víme, z malíčností jsou velké věci. Pokud naše vesnička uspěje, bude to zásluhou nás všech. Takže Vám předem děkujeme a zdůrazňujeme, že to není nařazení, ale veliká prosba.

Mnohokrát děkujeme.

PROGRAM PODPORY A OBNOVY VENKOVA

Žádost o dotaci, kterou obec podávala s názvem - *Když se sny dětí mění v realitu – naučná stezka „Za Polevskými obry“ včetně doplnění stávajícího dětského hřiště v Polevsku prolézačkami*, byla podpořena.



Začátek:	Polevsko – návés
Konec:	Polevsko – návés
Celková délka odhad:	2km
Téma:	stromy a legendy – děti vymyslí příběhy, které stromy na stanovišti provázely po minulá staletí, každý strom bude ukrývat svého obra – namalují podobu obra - patrona s rysy kmene či větví, listů konkrétního stromu přírodověda – dendrolog zpracuje zajímavý a naučný text o daném druhu stromu
Zvláštnosti:	Jsou vybrány stromy staré více jak 100let, s růstovými zvláštnostmi či mohutného vzrůstu, typické pro Lužické hory U stromu bude ukryt malý poklad – návštěvní knížka, kam budou moci návštěvníci napsat, co se stromy zajímavého ve svém životě prožili, budou ke stromům nosit kamínky, věšet na ně loutky, za kůru strkat tajná přání atd.... (jednou z přání a vzkazů může vzniknout zajímavá tradice, či kalendář, knížka)
Cíl:	Popularizace přírody, poučení, kladný vztah k přírodě, minulosti, rozšíření možností volnočasových aktivit v Polevsku

Vážení spoluobčané, vážení rekreatanti,

Vám všem, kteří jste v loňském roce maximálně omezili hlučné činnosti (motorové pily, sekačky a další technika) o **nedělich**, velice děkujeme. Věříme, že se k tomuto „nepsanému pravidlu“ připojí i ostatní občané a v Polevsku budeme i letos mít „KLIDNÉ NEDĚLE“. Ze zkušeností předchozích let je zřejmé, že klid alespoň jeden den v týdnu velmi přispívá



ZÍSKANÁ DOTACE

Obec po dvou letech žádosti o dotaci, byla úspěšná a obdržela dotaci „Programu rozvoje venkova“ podprogram ochrana a rozvoj kulturního dědictví venkova ve výši 4 500 000,- Kč na „Obnovu ohradní zdi hřbitova při kostele Nejsvětější Trojice v obci Polevska. Hřbitovní zeď je v havarijním stavu a hrozí bezprostřední ohrožení nebezpečí z prodlení.

Stávající narušená opěrná zeď je charakteru zděné konstrukce z přírodního kamene. Vzhledem k tomu, že je zděná opěrná zeď v desolátním stavu a svou funkci neplní z důvodu statických poruch, absence pojiva a výskytu kořenů stromů v jejím zdivu. Porucha funkce této konstrukce je zřejmá v na svislé trhlině ve štítě objektu kostela, která naznačuje pokles stávající opěrné zdi. Navržené řešení spočívá v provedení nové konstrukce úhlové stěny před stávající opěrnou zeď cca 1,0m od jejího líce.

Nová úhlová zeď bude provedena před stávající líc opěrné zdi s odstupem cca 1,0m od jejího líce. **Toto technické řešení je v souladu s provedeným průzkumem základové půdy, hydrogeologickým průzkumem a je v souladu s předloženou technickou dokumentací, která obsahuje toto řešení dle návrhu projektanta po dohodě s orgánem ochrany kulturních památek - NPÚ Liberec.** Nová úhlová zeď je navržena z betonu. Líc zdi bude zajištěn kamenným oblakem na vápencementovou maltu pro zachování historického rázu kostela, kaple, hřbitova a přilehlých staveb. Za rubem opěrné zdi bude osazen drenážní odvodňovací systém.

Součástí realizace projektu je také vybudování nového oplocení na nově vybudovanou úhlovou zeď. Oplocení bude provedeno na novou opěrnou zeď s kamenným límcem. Na zdi bude provedena kamenná koruna z pískovce. Sloupky oplocení jsou navrženy z přírodních pískovcových štuků. Plotová pole jsou navržena kovová v kovářském provedení s jednoduchými svislými tyčemi.

Realizace stavby je v plném proudu a bude dokončena v letních měsících. Z důvodu příjezdu těžké techniky, byly provedeny nemalé terénní úpravy. Po dokončení realizace budou terénní úpravy upraveny do původního stavu.

Program rozvoje venkova byl uzavřen v únoru letošního roku a bude „možná „ otevřen v letech 2014 – 2015. Naše obec měla velké štěstí v získání dotačních prostředků. Statické nezabezpečení stávající zdi v případě jejího zborcení by mělo katastrofální důsledky. Naše obec bohužel nemá jiné dotační možnosti, kde by bylo možné čerpat takové velké finanční prostředky.





VÝBĚROVÉ ŘÍZENÍ NA DODÁVKU HERNÍCH PRVKŮ

Zastupitelstvo obce na svém veřejném zasedání, které se konalo dne 16. 5. 2012 vyhlásilo výběrové řízení nákup herních prvků a to dle nově platného zákona o zadávání veřejných zakázek, který vešel v platnost dne 1. 4. 2012. Podmínky výběrového řízení budou uveřejněny na internetových stránkách: www.polevsko.info.cz, dotazy zodpoví obecní úřad. Zveřejnění podmínek: 21. 5. 2012, odevzdání nabídek: 12. 6. 2012.

SWAZEK OBCÍ NOVOBORSKO



Další jednání svazku se konalo v Prysku. Na programu jednání byly Lesy ČR. Obec řešila problémy s firmami, které v lese těží a využívají komunikace obcí, aniž by to dané obci sdělily. Cesty jsou pak zničené. Zástupce lesů ing. Bik přislíbil nápravu. Dalším bodem jednání byla prezentace firmy Safes Tress, s.r.o.. Firma prezentovala projekt – Efektivní správa stromů a představila konkrétní zprávu posouzení stromů. Firma nabízí vypracování paspartu stromů a nese garanci za jeho stav. Platnost posudků jsou tři roky a pak se provádí aktualizace. U některých stromů je nutná každoroční kontrola. Předseda svazku navrhl podat žádost o dotaci do Cíle 3 – přeshraniční spolupráce na zpracování paspartu stromů v obcích. Dále seznámil přítomné s dopisem pro místopředsedkyni vlády Karolíně Peake, který byl úkolem z minulého jednání členské schůze. Dopis byl na vědomí poslán předsedovi vlády, ministru financí, předsedům poslaneckých klubů, poslanci Skokanovi, poslankyni Nedvěděové a senátoru Kapounovi. Obsahem dopisu bylo pozvání p. Peake na další jednání svazku z důvodu vysvětlení některých nejasností v připravovaném návrhu nového zákona o obcích.

CYKLOSTEZKA VARHANY



10.4. se konalo další jednání svazku obcí Cyklostezka Varhany.

Na programu jednání bylo:

- vyhlášení výběrového řízení na zajištění úklidu na cyklostezce*
- projednání rozpočtové změny č. 1*
- oprava oplocení na I. a II. etapě*
- oprava a pojištění billboardu cyklostezka Varhany III. etapa*
- schválení zprávy o výsledku hospodaření svazku za rok 2011 + návrh závěrečného účtu*
- informace o reklamaci na asfaltový povrch na I. a II. etapě*

ZVÝŠENÍ DANĚ Z NEMOVITOSTI



I když jen zanedbatelné procento lidí, se na mne obrátilo, kvůli zvýšené dani z nemovitosti, tak i přesto mám potřebu se k tomu vyjádřit.

Za prvé musím začít tím, že zvýšená částka je zhruba o 1/3 vyšší oproti loňskému roku, než jak si mnozí vykládají, že je to 3x dražší než v loni.

Za druhé bych chtěl vysvětlit proč je u nás a i v jiných obcích vyšší daň z nemovitosti, nežli například ve větších městech, jak mi bylo vytknuto.

Je to dáno tím, že takové obce jako Polevsko jsou svými rozpočty čistě závislé na daňových příjmech. Nemají žádné nemovitosti k pronájmu či, prodeji. Nemají podíly v žádných společnostech. Daně, které tvoří páteř rozpočtu jsou hlavně daně z příjmů fyzických osob, daň ze zaměstnanců a ještě několik dalších. Daň z nemovitosti je jediný 100 % příjem obce. Ve městech ze stejných daní plus ještě z jiných daňových subjektů ze kterých do malých obcí daně neproudí, vyberou desítky miliónů, tudíž nemají potřebu zvedat daň z nemovitostí, která je pro malé obce zásadní. Toto zvýšení je jen reakce obcí na špatné přerozdělování daně v tomto státě.

Do posledního čtení jde v parlamentu novela zákona, která zvýší příjmy obcím zhruba o 1/3.

Protože dnes spouště obcí hrozí, že brzy nebudou mít svůj vlastní Obecní úřad.

Jinými slovy řečeno, **kritika hlavně od lidí, kteří mají u nás v Polevsku nemovitost k rekreaci a podnikají jinde, můžu jen vzkázat**, že z jejich daní vzkvétá jejich město a z daně z nemovitosti Vám můžeme nabídnout jen ty nezákladnější věci, jako je svoz odpadů (velkoobjemové kontejnery, separovaný odpad) či osvětlení obce, údržba veřejné zeleně, nic jiného tato daň nepokryje.

Jaroslav Hájek

PRONÁJEM RESTAURACE NA KŘIŽOVATCE



Z důvodu žádosti p. Marka Buchnara ve věci ukončení „Nájemní smlouvy uzavřené dne 11. 4. 2011“, byla zveřejněna informace o záměru obce pronájmu Restaurace na Křižovatce od 1. 6. 2012.

Nabídku podali:

Lucie Vejtrubová, Cvikov - praxe servírka 6 let

Zuzana Vráblová, Nový Bor –praxe servírka

Jan Dlouhý, Pihel - jednatel firmy GURMÁN CL s.r.o.– šest let v Rakousku pracoval v gastronomických zařízeních, v roce 1996 – 2006 provozoval Hostinec U zlatého Buřtu v Pihelu, v letech 1998 – 2004 otevření zařízení „music Club 999“ a „Biliard klubu“ v České Lípě, 2000 rozjezd Hostince u Zlaté Lípy ve Stráži pod Ralskem, 2001 – 2008 provozoval Restauraci Moravanka Česká Lípa. V současné době třetím rokem zajišťuje segment cateringu na Autodromu v Sosnové.

Helena Ramischová, Polevsko – praxe 2 roky Restaurace Zlatokop Kytlice

Jiří Klečka, Česká Lípa - praxe 20 let kuchař, Hotel Grand Doksy, Restaurace Bezděz, Hostinec u Zlaté Lípy - šéfkuchař

Zastupitelé projednali a schválili uzavřít nájemní smlouvu na Restauraci na Křižovatce s panem J. Dlouhým, Pihel – jednatel společnosti GURMÁN CL s.r.o. z důvodu splnění všech kritérií výběru, zastupitelé oslovil zejména podnikatelský záměr (je k nahlédnutí na Obecním úřadě).

Vážení Polevčané

Rád bych se vám touto cestou představil jako nový nájemce Vašeho penzionu na křižovatce. Jmenuji se Jan Dlouhý a v oblasti gastronomie se pohybuji prakticky celý svůj profesní život. Velmi mne zaujala lokalita, prostředí a okolí, ve kterém se penzion a Polevsko vůbec nachází. Názory a postřehy hostů, kteří nás navštěvovali v našich gastronomických zařízeních, byly pro mne vždy jedním z nejpodstatnějších indikátorů jejich spokojenosti. Oni svými komentáři a připomínkami reflektovali kvalitu a úroveň poskytovaných služeb a byly pro mne podstatnou zpětnou vazbou. Nejinak to bude také v případě penzionu v Polevsku. Neočekávejte prosím nikterak zásadní a závratné změny jelikož neplatí, že vše co bylo dříve, čili přede mnou, je špatně. Jsem přesvědčen, že předchodí nájemce p. Buchnar udělal veliký kus práce na tak velmi složité cestě, kterou gastronomie nepochybně je. Rozhodně bych rád navázal a pokračoval v kategoriích, které jsou nastaveny správně a fungují ke spokojenosti všech jako například rozvoz obědů, úzká spolupráce s obecním úřadem v případě pořádání různých společenských, gastronomických, sportovních nebo jiných akcí. Na druhé straně existují bezpochyby nové a jiné možnosti, na které bychom se v budoucnu s personálem rádi zaměřovali. Primárním krédem, které z mého pohledu funguje ve všech segmentech služeb, je rčení, že **NEJLEPŠÍ REKLAMU DĚLÁ SPOKOJENÝ ZÁKAZNÍK**. Ani to se však nedá uvažovat kategoricky, jelikož jak všichni velmi dobře víme, **NENÍ ČLOVĚK TEN, ABY SE ZAVDĚČIL LIDEM VŠEM**. Je tedy velmi důležité najít jakousi střední kompromisní cestu, která zajistí obecnou spokojenost. Pevně věřím, že se nám společně podaří takovou cestu najít a všichni budeme moci být pyšní na to, že se opět něco povedlo.

S úctou a pozdravem Jan Dlouhý

MARATON HORSKÝCH KOL



Pro všechny příznivce sportu a dobré zábavy pořádá Preciosa Bike Team poslední srpnovou neděli 26.8. již druhý ročník maratonu horských kol "Okolo Šenova". Celé zázemí závodu jsme díky podpoře obce Polevsko přestěhovali do prostoru za Restaurací na Křižovatce. Budeme se těšit na všechny cyklisty včetně dětí od 2 let, pro které připravujeme jednoduché XC v místě startu. Trať hlavního závodu vede krajinou Českého středohoří a Lužických hor. Prvních několik set metrů vystoupáte k průsmyku na Jedličné, odkud se vydáte kolem Medvědí hůrky do Horního Prysku, ostrým stoupáním vyjedete na silnici na Prácheň, odkud se přes les dostanete do Kamenického Šenova. Postupně kolem Varhan sestoupíte na cyklostezku z Volfartic do České Lípy a přes Skalici a Nový Bor se přesunete opět do Lužických hor. Rychle projedete po nově upravené cyklistické trati kolem Klíče a přes Svor se znovu vyškrábetete na Jedličnou. Z posledního vrcholu trati vás bude dělit od cíle jen pár kilometrů.

Trať je jednoduchá, určená pro všechny výkonostní kategorie i turisty. Pro předem přihlášené čeká dárek v podobě pamětního trička a na vítěze všech věkových kategorií pěkné ceny. Všichni závodníci si dají v cíli chutné občerstvení a budou plni zážitků z pestré, lehce sjízdné a přitažlivé trati. Veškeré podrobnosti o závodě najdete na našich webových stránkách www.preciosabiketteam.cz nebo na stránkách cyklistického portálu bikebase. Stále také hledáme dobrovolníky pro pořadatelské služby. Na všechny pořadatele čeká kromě občerstvení také pamětní tričko s logem závodu. Případní zájemci mohou kontaktovat ředitele závodu na čísle 724058360.

DĚTSKÝ DEN

PV FC Polevsko Vás tradičně zvou na „Dětský den“ pořádaný dne 23. 6. na fotbalovém hřišti v Polevsku. Jsou připraveny různé soutěže, dětská tombola aj. Tímto velice děkujeme pořadatelům .



PŘEHLED PŘIPRAVOVANÝCH A PODANÝCH DOTACÍ (AKCÍ NA ROK 2012 - 2013)

č.	název akce	kdy podáno	celkové náklady	vlastní podíl	dotace	výsledek
1	Rekonstrukce tenisového hřiště (výměna povrchu) SZIF Hr. Králové Program rozvoje venkova	10/2011	2 197 476,-	604 306,-	1 593 170,-	nevyhověno ☹️
2	Snížení energetické náročnosti budovy OÚ Operační program Životní prostředí, výzva č. 35. výzva OPŽP	2/2012	980 394,-	430 520,-	550 874,-	není rozhodnuto
3	Snížení energetické náročnosti budovy ZŠaMŠ Operační program Životní prostředí, výzva č. 35. výzva OPŽP	3/2012	1 957 080,-	569 518,-	1 387 562,-	není rozhodnuto
4	Oprava památníku padlým obětem I.světové války v Polevsko včetně úpravy prostranství v okolí – 1.etapa MMR Podpora obnovy venkova	12/2011	712 927	312 927,-	400 000,-	nevyhověno ☹️
5	Výměna povrchu TK Žádosti o nadační příspěvek (Oranžové hřiště 2012).	1/2012	1 000 000,-	0	1 000 000,-	nevyhověno ☹️
6	Obnova opěrné hřbitovní zdi na p.p.č. 551 v k. ú. Polevsko - druhá část I. etapy KÚLK fond kulturního dědictví	12/2011	415 000,-		cca 265 000,-	nevyhověno ☹️
7	Obnova kamenné hřbitovní zdi včetně dvou kamenných schodišť (2.etapa) program Podpora obnovy kulturních památek prostřednictvím obcí s rozšířenou působností - MěÚ Nový Bor	2/2012	415 000,-		cca 290 000,-	vyhověno 😊
8	Když se sny dětí mění v realitu – naučná stezka „Za Polevskými obry“, včetně doplnění stávajícího dětského hřiště v Polevsku prolézačkami MMR Podpora obnovy a rozvoje venkova	2/2012	257 800,-	77 340,-	180 460,-	vyhověno 😊
9	Jak vidí děti obnovu obce Polevska – proměny budovy ZŠaMŠ, aneb fantazii dětí, ať se meze nekladou (zateplení budovy školy MMR Podpora obnovy a rozvoje venkova	2/2012	1 200 000,-		400 000,-	nevyhověno ☹️
10	KÚLK POV G 17 – rekonstrukce fotbalových kabin	2/2012	600 000,-	200 000,-	400 000,-	nevyhověno ☹️
11	Bezdrátový rozhlas včetně povodňového plánu Novoborsko SFŽP	2/2012	1 350 000,-	135 000,-	1 215 000,-	není rozhodnuto
12	KÚLK G 7 Program podpory drobných památek	2/2012	69.300,-	19 300,-	50 000,-	nevyhověno ☹️
13	KÚLK G99 výměna povrchu TK	2/2012	800 000,-		800 000,-	nevyhověno ☹️
14	KÚLK G 14 Podpora tělovýchovy a sportu Údržba sportovních zařízení (dřevěných herních prvků) v obci Polevsko	2/2012	52 000,-	15 600,-	36 400,-	nevyhověno ☹️

15	KÚLK program G 10 Podpora projektů v resortu školství Podpora společných akcí dětí, rodičů a školy (ozvučení akcí)	2/2012	20 000,-	6 000,-	14 000,-	nevyhověno ☹️
16	Program rozvoje venkova SZIF Restaurování vnitřních omítek a výmalby Kostela Nejsvětější Trojice	3/2012	684 836,-	137 869,-	546 967,-	není rozhodnuto
17	Soutěž Vesnice roku – soutěžíme o zelenou stuhu- odměna 600 000,-Kč					
18	KÚLK G 20 Program č. 20 – Program rozvoje LK ke zvýšení bezpečnosti provozu na pozemních komunikacích	5/2012	88 000,-	17 600,-	70 400,-	není rozhodnuto
PŘIPRAVUJEME:						
	Obnova chodníku ke škole					
	Polyfunkční dům					
	Oprava místních komunikací (Pražská ul. + Jedličná)					
	Vyřešení odkanalizování Jedličná					

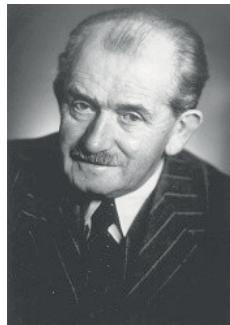
Pokračujeme ve zveřejňování starých záběrů – poznáte se???



FOLCIKIÁDA 22.- 24.6. 2012

Čas srazu starých vozů Volkswagen se blíží a tak si Vás dovoluujeme pozvat mezi nás. Sraz bude celý víkend za hostincem na Křižovatce. Sobota večer 23.6.2012 bude na sále ve znamení retro diskotéky.

A přidáváme několik informací ke konstruktérovi našich starých Volkswagenů které Vás jistě zaujmou.



Hlavní konstruktér legendárního VW Brouk

Ferdinand Porsche se narodil v rodině klempíře 3. září 1875 ve Vratislavicích nad Nisou (německy Maffersdorf) dnes součást Liberce a do svých 59 let měl české občanství). Jméno Porsche je pravděpodobně německým tvarem z českého jména „Boreš“ nebo taky „Boresh“. Otec chtěl, aby se mladý Ferdinand učil kovotepcem a převzal po něm jeho dílnu. Nebýt libereckého mecenáše a továrníka Ignaze Ginzkeyho, který Ferdinandova otce Antona nakonec přesvědčil, byl by svět chudší o spoustu krásných a rychlých vozů.

Ferdinand Porsche nakonec vystudoval strojní průmyslovou školu v Liberci. A nutno poznamenat, že tamní profesori měli celkem negativní názor na jeho technické znalosti, což se odrazilo na Ferdinandově prospěchu. Jeho vrozený talent však na sebe nedal dlouho čekat. Ferdinand Porsche měl velkou zálibu v elektrice a údajně již ve svých 15ti letech elektrifikoval celý otcův dům. Ve svých 18ti letech odešel do Vídně, kde tajně po večerech navštěvoval přednášky tamní technické univerzity. To bylo také jeho jediné vysokoškolské vzdělání.

S nástupem Hitlera k moci dostává Porsche úkol zkonstruovat lidový vůz, tzv. Volks Wagen. Továrna na jeho výrobu vznikla ve Wolfsburgu, kde společnost VW sídlí dodnes.



Porscheho budoucí VW Brouk



sportovní kupé Porsche 356

Po válce jeho syn Ferry rozbíhá výrobu prvního vlastního automobilu pod jménem Porsche 356. Tento sportovní vůz měl mnoho společných prvků s legendárním Broukem. Velkých úspěchů jeho sportovního vozu se už Ferdinand nedočkal. V roce 1951 Ferdinand Porsche umírá na následky mozkové mrtvice, krátce poté, co sjel první sériový vůz Porsche 356 z výrobní linky.

PŘÍRODOVĚDNÍ KOUTEK

Možná ji dobře znáte vy, co jste z horního konce. Ti z konce dolního, co nechodí procházkou přes Polevský vrch, už ji určitě neznají. O kom mluvím?

Mluvím o bylině s pronikavou vůní, kterou bezpečně rozeznáte až ve chvíli, kdy na ní stoupnete a kousek listu či stonku zlomíte. Po lese zavane vůně čerstvého bramboráku. Můžete si být jisti, že stojíte uprostřed jednodruhového zeleného koberec tvořeného popisovanou rostlinou. Dobře ji znají a rády okusují divoká zvířata, dokonce je podle jedné opravdu velké šelmy rostlina pojmenována. Zde si můžete zkusit doplnit její název:

----- --D----

O rostlině píšu proto, že patří k polevským přírodním zajímavostem. Málokde jinde se vyskytuje v takovém množství. Je krásná nejen svým vzhledem, ale má své praktické využití v našich domácích lékárnách a kuchyních. Pro silné česnekové aroma ji lze přidávat do masových pokrmů, salátů a nebo na jaře, tak jak to děláme spolu s dětmi a polevskými jeleny, můžeme spásat přímo v lese. Zkoušíme, kdo vydrží nejdéle palčivou chuť a nevyplivne.

Bylinka vyléčí špatné trávení, snižuje krevní tlak....

Česnek medvědí je výrazná bylina výšky 20-100cm, má široké listy podobné známé konvalince. Kvete velkými kulovitými bílými květy v okolíku. Při rozemnutí vydává opravdu intenzivní česnekové aroma.

Možná záměna s konvalinkou či kokoříkem – pozor, obě tyto rostliny jsou jedovaté. K záměně by však nemělo dojít, protože při rozemnutí nevoní po česneku.

Na tomto místě bych poprosil čtenáře/ky, u kterých již česnek medvědí našel v kuchyni své uplatnění, zda by se nepodělili o svůj „medvědí“ recept.

Ten můj připojuji níže:

Medvědí karbanátky

Masovou směs na karbanátky koupíme v obchodě. Odpoledne vyrazíme na procházku do lesa na úbočí Polevského vrchu. Po čichu vyhledáme zelený koberec medvědího česneku a utrheme 6 větších listů. Doma omyjeme, nadrobno pokrájíme a přidáme do masové směsi. Dál už vše po staru.....

P.S. Kde že roste? Hledejte v dolní části sjezdovky v místě, kde za starých Sudet stával domek.

Lesní dopisovatel





POZEMKY VE VLASTNICTVÍ OBCE

Na dotaz občanů řešící převážně chod obce v Koloniálu AHOJ, proč obec všechny pozemky prodává pouze Ing. Slánskému odpovídáme :

Obec v minulých letech prodala Ing. Slánskému dva pozemky (Jedličná, Pražská ul.).

Na zastupitelstvu obce Polevska 16. 5. byl odsouhlasen prodej pozemku Ing. Slánskému (před chalupou Kný) .

Pro informaci uvádíme Ing. Slánský odstoupil od žádosti.

Ostatní pozemky koupil od fyzických osob s trvalým pobytem v naší obci. Případné dotazy směřujte k nim (majitelé pozemků se jistě dovíte v místním Koloniálu 😊).

Žádáme občany, aby své dotazy směřovali na Obecní úřad a nedávali prostor vzniku nevhodných a polopravdivých informací probíraných převážně v místním Koloniálu.

Děkujeme

*V měsíci červnu oslaví významné životní jubileum: **Boháčová Jana***


*V měsíci červenci oslaví významné životní jubileum: **Bítala Josef - 85 let***

*V měsíci srpnu oslaví významné životní jubileum: **Korvasová Květa***

*V měsíci září oslaví významné životní jubileum: **Pecháčková Erma***



Srdečně blahopřejeme!!



*Přeji všem krásné léto a dovolenou,
maturantům gratuluji ke složení maturitní
zkoušky, dětem nádherné prázdniny,
hodně sluníčka a spousty zážitků.*

S pozdravem

Martina Rašínová, starostka obce



Vázání finančních prostředků na platy ve výši 2,16 %

Z důvodu šetření finančních prostředků sdělilo MŠMT, že dochází ke krácení rozpočtu o 2,16 % (vázání). Tímto snížením rozpočtu bude škole chybět dalších 48 416,- Kč na platy pedagogů.

Předpokládáme, že od nového školního roku ale dojde zase k navýšení rozpočtu, protože již budeme splňovat podmínky pro 3 třídy ZŠ a máme zase hodně přihlášek do MŠ. Mgr. Průchová informovala a požádala zastupitele obce, že v případě nepostačujících finančních prostředků na konci kalendářního roku o schválení doplnění financí z fondu odměn školy, kde je v současnosti cca 52 487,47 Kč.

Možnost vaření pro důchodce Ředitelka školy požádala zastupitele o zvážení možnosti vaření obědů pro několik polevských občanů v důchodovém věku. V současné velmi špatné finanční situaci by to mohl být alespoň nějaký malý příjem pro školu.

Kalkulace ceny obědů

Cena potravin	25,- Kč
Režijní náklady	10,- Kč
Mzdové náklady	10,- Kč
Zisk	10,- Kč
Celkem	55,- Kč

Starostka obce informovala, že bude nový nájemce v hostinci, a že tento bod se bude projednávat až na dalším zastupitelstvu.

Jaroslav Hájek byl požádán rodiči dětí ze ZŠ a MŠ o vysvětlení, z jakého důvodu je stále zaměstnávána učitelka v mateřské škole, která je mezi dětmi a rodiči neoblíbená. Zda není na zvážení, jak z důvodu neoblíbenosti, tak především z úspory mzdových prostředků, její odchod. V neposlední době se stále řeší nedostatek mzdových prostředků v ZŠ a MŠ Polevsko a dle názorů rodičů, by i tento krok vedl k úspoře mzdových prostředků. Dále i z důvodu vysoké nezaměstnanosti, proč není možné dát příležitost mladým lidem.

Ředitelka školy podala vysvětlení, že o neoblíbenosti paní učitelky se dá hovořit pouze u několika rodičů dětí z vedlejší třídy Motýlek. O neoblíbenosti u dětí ředitelka školy není přesvědčena, neboť při hospitacích i běžných situacích tomu nic nenasvědčuje. Ředitelka školy byla dvěma rodiči upozorněna na nevhodné výstupy paní učitelky, které byly následně s paní učitelkou projednány a od té doby se již neopakovaly. Nařít odchod do důchodu ředitelka školy nemůže, neboť by to bylo v rozporu se Zákoníkem práce. Zákoník práce § 52 uvádí důvody, při kterých může být dána zaměstnanci výpověď z pracovního poměru, ale neoblíbenost, vyšší věk či vzhled nejsou důvodem k výpovědi. Ředitelka školy také vyzvedla kvality paní učitelky jako je vysoká praxe, vynikající vzdělávací výsledky (vysoce ceněné také Českou školní inspekcí) a bezpečnost dětí. Ředitelka školy také vysvětlila zastupitelům, že v případě pochybení paní učitelky je potřeba toto sdělit ředitelce školy, která sepíše s rodiči protokol o porušení pracovních povinností, aby mohla postupovat při výpovědi podle Zákoníku práce.

Provoz školy o letních prázdninách

Provoz mateřské školy bude o letních prázdninách omezen na základě předběžného zájmu rodičů. Škola bude uzavřena od 9. července 2012 do 17. srpna 2012. Provoz bude opět zahájen 20. srpna 2012. Do mateřské školy mohou chodit i děti ze školní družiny, prosíme však o včasné přihlášení dětí z důvodu zajištění stravování. Za celý letní provoz se platí školné 200,- Kč + stravné.

Přejeme Vám krásné letní dny plné pohody.

Mgr. Elena Průchová, ředitelka školy

PLÁN AKCÍ Květen - červen 2012

<i>DATUM</i>	<i>DEN</i>	<i>AKCE</i>	<i>Poznámka</i>
29. 5.	<i>úterý</i>	<i>Focení na závěr školního roku</i>	<i>ZŠ a MŠ</i>
30. 5.	<i>středa</i>	<i>Divadlo – Veverka Zrzečka – od 8.00 h</i>	<i>ZŠ a MŠ</i>
30. 5.	<i>středa</i>	<i>Sloupský tyjáter – od 10 hodin</i>	<i>ZŠ</i>
3. 6.	<i>neděle</i>	<i>Zahradní slavnosti od 14.00 h</i>	<i>ZŠ</i>
5. 6.	<i>úterý</i>	<i>Školní výlet – Staré Splavy</i>	<i>MŠ</i>
6. 6.	<i>středa</i>	<i>Fotbalový turnaj malotřídních škol</i>	<i>ZŠ</i>
12. 6.	<i>úterý</i>	<i>Sportovní olympiáda v Novém Boru</i>	<i>ZŠ</i>
13. 6.	<i>středa</i>	<i>Atletické závody – Nový Oldřichov</i>	<i>ZŠ a MŠ</i>
18. 6.	<i>pondělí</i>	<i>Slavnostní vyhlášení sportovní olympiády</i>	<i>ZŠ</i>
20. 6.	<i>středa</i>	<i>Školková maturita</i>	<i>MŠ</i>
21. 6.	<i>čtvrtek</i>	<i>Spaní ve škole</i>	<i>ZŠ</i>
24.-28. 6.	<i>ne - čt</i>	<i>Škola v přírodě</i>	<i>ZŠ a MŠ</i>
29. 6.	<i>pátek</i>	<i>Vysvědčení</i>	<i>ZŠ</i>

ID datové schránky: v2ub435

úřední hodiny úřadu: *PO a ST 08,00 hod. – 17,00 hod.*

bankovní spojení: *18629421/0100 KB Nový Bor*

telefon: *487/727731, 606/907688*